



*Des estacades seront construites pour assurer une continuité de la promenade au bord de l'eau.*

## Bien-être au fil de **la Saône**

**Imaginez... à bicyclette, à pied, en poussette, en tête-à-tête ou en famille, vous arpentez les rives de la Saône. De la pointe de La Confluence au Val de Saône.**

Après avoir bichonné les berges de son "grand" fleuve, le Grand Lyon offre un lifting aux rives de sa rivière "bien aimée". Bas ports aménagés à l'usage des piétons, aménagements cyclables sur les quais, espaces de convivialité... Le projet entend retisser le lien entre les Grands Lyonnais et leur rivière, relier les quartiers à

la Saône, créer des promenades piétonnes au plus près de l'eau, en faisant redécouvrir le patrimoine architectural, historique et naturel de la Saône et de ses rives. De La Confluence à Saint-Germain-au-Mont-d'Or, les rives de la Saône vont se muer en une promenade à la fois urbaine et bucolique sur les 25 kilomètres de rivière qui

traversent le Grand Lyon. Une dizaine de projets est annoncée mais si certains aboutiront d'ici à 2014, d'autres sont programmés à plus longue échéance. Si chaque opération programmée affiche ses spécificités, liées aux lieux, toutes poursuivent un même esprit : construire un espace de détente continu, ouvert et vivant. ■

### Les Rives de Saône : 13 sites à aménager

#### La Saône bucolique

##### 1 / Neuville-sur-Saône

2016 relier la ville et la rivière en adéquation avec les activités du marché et de la halte fluviale.

##### 2 / Albigny-sur-Saône et Couzon-au-Mont-d'Or

2016 mise en valeur de l'espace naturel de la Loupe.

##### 3 / Rochetaillée-sur-Saône

2014 la promenade des Guinguettes fera redécouvrir les activités existantes, l'écluse et le barrage de Couzon-au-Mont-d'Or, et reliera la berge au centre bourg de Rochetaillée-sur-Saône.

##### 4 / Fontaines-sur-Saône

2014 connectée à la promenade des Guinguettes, la promenade de Fontaines-sur-Saône reliera le centre bourg de Fontaines et mettra en valeur la halte fluviale grâce à un parcours bucolique de découverte de la nature.

##### 5 / Fontaines-sur-Saône et Collonges-au-Mont-d'Or

2016 site naturel remarquable,

l'île Roy dévoilera ses richesses environnementales grâce à un projet d'« île école » orientée vers les questions de développement durable.

#### La Saône urbaine

##### 6 / Caluire-et-Cuire

2014 à proximité de l'île Barbe, le site de l'ancienne écluse de Caluire-et-Cuire, haut lieu de la pratique de l'aviron, accueillera une nouvelle halte fluviale et des activités diverses.

##### 7 / Caluire-et-Cuire et Lyon 4<sup>e</sup>

2014 le chemin entre le bas-port Gillet et l'ancienne écluse de Caluire-et-Cuire permettra de découvrir cette Saône naturelle et bucolique.

##### 8 / Lyon 9<sup>e</sup>

2016 aménagement des quais du Commerce, Sédaillan et Carrié pour relier le quartier de l'Industrie à la Saône.

##### 9 / Lyon 4<sup>e</sup>

2014 aménagement d'une grande promenade piétonne entre le pont Koenig et le futur pont Schuman.

##### 10 - 11 / Lyon 1<sup>er</sup> et 2<sup>e</sup>

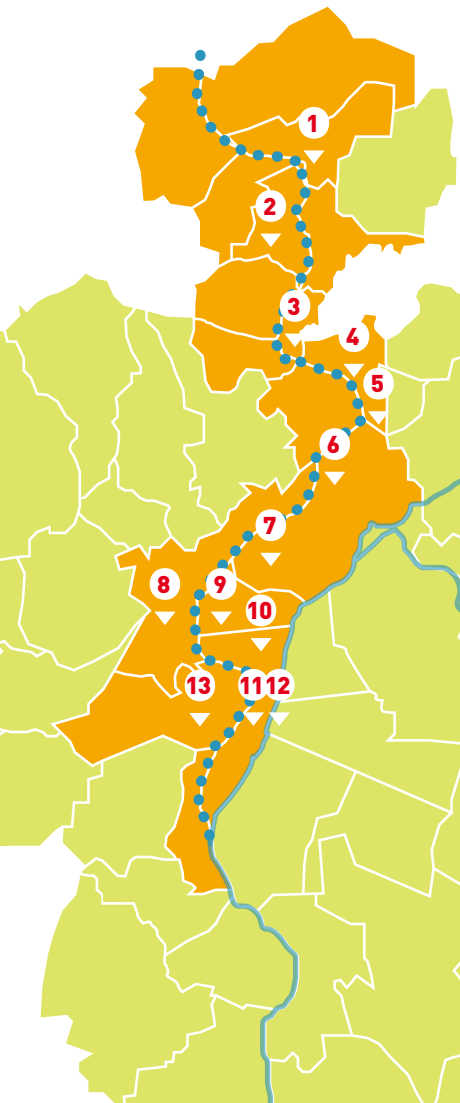
2014 la promenade du défilé, un cheminement piétonnier, sera aménagée sur les bas-ports retrouvés du quai Saint-Vincent au quai Tilsit. 2012 début de la construction du nouveau parking Saint Antoine sous le quai et la place d'Albon. Une fois mis en service, il permettra la démolition du parking actuel et la création d'un espace public majeur allant des places publiques limitrophes aux bas-ports ainsi libérés du pont La Feuillée au pont Bonaparte.

##### 12 / Lyon 5<sup>e</sup>

2014 le débouché de la passerelle du Palais de justice recréera un parvis au Palais de Justice et un seuil belvédère à la passerelle du même nom, véritables liens entre le quartier Saint Jean et la Presqu'île.

##### 13 / Lyon 2<sup>e</sup>

2014 les bas-ports du quai Rambaud réaménagés permettent de se promener de la Presqu'île à la Confluence.





# La Part-Dieu se réinvente !

Elle veut s'affirmer comme un lieu contemporain de vie et de détente. Une ambition illustrée au travers du projet Part-Dieu, qui prévoit la construction de 400 000 m<sup>2</sup> de bâtiments.

En mutation perpétuelle, la Part-Dieu écrit une nouvelle page de son histoire. Bien décidé à conforter sa position de deuxième quartier d'affaires de France, ce territoire dynamique, hyper connecté et attractif entend s'affirmer aussi comme un centre de métropole à part entière, intégrant en bonne intelligence les activités économiques, l'habitat, la culture, le sport et les loisirs.

Une ambition portée par le projet Part-Dieu 2020, piloté par le Grand Lyon, qui prévoit la construction de 600 000 m<sup>2</sup> de bâtiments à vocations culturelle, d'habitation et de bureaux. Sans compter une rénovation importante de la gare et du patrimoine existant. Ce développement sera l'occasion d'afficher une signa-

ture résolument contemporaine, à l'image de la nouvelle tour Oxygène récemment inaugurée. Une modernité également présente dans la conception des espaces publics. Comprenant des aménagements paysagers, des aires de jeux, de loisirs et de détente, un espace public d'un nouveau type devrait ainsi relier les principales infrastructures existantes.

Les transports en commun seront également renforcés avec l'arrivée des lignes T4 et C1/C2, ainsi que la mise en service de Rhônexpress, qui reliera l'aéroport Lyon-Saint Exupéry en 25 minutes, préalable à l'agrandissement de la gare, aujourd'hui arrivée à saturation avec plus de 115 000 voyageurs par jour, contre 35 000 lors de sa mise en service en 1983. ■



© E-maginers/Asylum

## En chiffres

- ▶ 4 000 habitants
- ▶ Près de 900 000 m<sup>2</sup> d'activités tertiaires
- ▶ 2 200 entreprises
- ▶ Plus de 40 000 emplois
- ▶ 100 000 personnes par jour en moyenne au centre commercial
- ▶ 119 000 personnes par jour transitant à la gare.

© E-maginers/Asylum



◀ **200 m**

La hauteur de la future tour Incity, annoncée pour fin 2013 à l'angle de la rue Garibaldi et du cours Lafayette.

## En apesanteur

Inaugurée le 2 juin, la tour Oxygène a reçu en février le prix du plus bel immeuble décerné par l'ensemble des professionnels de l'immobilier dans le cadre des Pierres d'or, événement annuel organisé par la revue Expertise Pierre / Immoweek.fr.



## Souffle commercial

Réparties sur 15 000 m<sup>2</sup>, les 24 enseignes situées dans l'extension du centre commercial de la Part-Dieu ont ouvert leurs portes le 4 mai dernier. Les boutiques sont organisées autour d'un atrium central baigné de lumière naturelle et



abritant un espace de repos équipé de bancs en rondin de bois. Afin de faciliter les déplacements et le repérage dans l'espace, chacun des cinq étages a sa propre couleur :

jaune, rose, bleu orange et vert. Construite au pied de la tour Oxygène, cette extension est connectée au reste du centre grâce à des liaisons à chacun de ses niveaux.

## Nouvelle rue Garibaldi

Axe de circulation à fort trafic - jusqu'à 30 000 véhicules par jour - la rue Garibaldi va retrouver un aspect de voirie de centre-ville avec une circulation apaisée, des voies réservées aux modes doux et aux transports en commun ainsi que des aménagements paysagers. Livrée en 2013, la première tranche (portion Vauban-Bouchut) prévoit notamment le remblaiement

des trémies, trois voies de circulation seulement, dans le sens nord/sud, un espace réservé aux transports en commun, la création de nouveaux espaces publics et des trottoirs plus larges. Pour en savoir plus et débattre des différents aspects du projet, une phase de concertation ponctuée de réunions publiques et d'ateliers est organisée dès le 1<sup>er</sup> juin, avant une enquête publique programmée mi 2011. [garibaldi@grandlyon.org](mailto:garibaldi@grandlyon.org)



© Passagers des Villes





## La Confluence : un quartier à la pointe

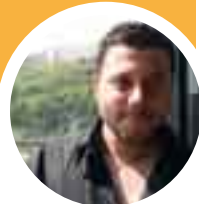
Au fil des jours, le prolongement du centre-ville en direction de la pointe du Confluent prend forme. Livraisons de bâtiments, inaugurations et démarrage de programmes... tour d'horizon de ce chantier gigantesque.



### Ils témoignent

► Nous sommes trois colocataires installés depuis février à La Confluence. Notre ami était emballé par le quartier et nous a convaincus. Nous avons choisi ce duplex de 80 m<sup>2</sup> et 11 m<sup>2</sup> de terrasse avec vue sur la darse, la Saône et la nature, sur plan... mais n'avons pas été déçus ! On nous a remis les clés au bout d'un mois et, impatients, nous avons emménagé durant la nuit. Notre entourage nous estime chanceux d'être ici, même si l'immeuble n'est pas totalement occupé et que quelques finitions restent à faire. Nous avons des commerces à proximité et une bonne desserte en transports en commun pour aller au boulot. C'est plus agréable que Perrache, on se balade sur les quais, on profite de la vue... Vivement l'ouverture du centre commercial ! ►►

**Astrid D.** 26 ans, assistante d'éducation et **Julien C.** 25 ans, étudiant



Le 20 mai, quai Rambaud, les pavillons des Salins et des Douanes, ainsi que la petite place des Salins et son ambiance rafraîchissante, ont été inaugurés. Le 25 juin, ce sera au tour de la place Nautique de faire l'objet d'une cérémonie officielle. Le week-end des 26 et 27 juin, des animations inviteront à venir profiter de ces nouveaux espaces publics. Pas de doute, La Confluence est désormais davantage un quartier qu'un projet. Une promenade le long des jardins aquatiques du parc de Saône, une halte sur les gradins

ensoleillés de la place Nautique ou la vie dans les premiers bâtiments de logements, sur le quai Antoine Riboud, permettent d'apprécier la métamorphose de ce territoire singulier. Naturellement, ce prolongement du centre-ville historique s'organise dans la durée. Mais cet été, la place des Archives sera bel et bien achevée. Et à l'automne, l'Hôtel de Région accueillera ses 1 400 salariés, tandis que les 650 logements bordant la place Nautique accueilleront leurs habitants. En face, le très attendu Pôle de loisirs et

de commerces se construit jusqu'au printemps 2011 et en parallèle, la deuxième tranche de la phase 1 se poursuit vers le nord. Sept programmes sont lancés. Comprenant bâtiments basse consommation, logements (dont 50 % sociaux), bureaux - notamment le futur siège de la Banque de France - et groupe scolaire, ils seront livrés entre 2011 et 2012. Au sud, la réhabilitation du port Rambaud continue avec la construction de sièges de grandes entreprises et, à plus long terme, l'installation d'un hôtel haut de gamme. ■



© Herzog & de Meuron - MDP

### Que réserve la deuxième phase?

La deuxième phase de La Confluence porte sur 35

hectares, dont le territoire de l'ancien marché de gros. Elle comprendra trois éléments forts : le quartier de logements et bureaux intégrant

une partie des halles existantes au tissu urbain. À l'extrémité de la pointe, *le champ* se transformera en un espace végétalisé doté de bâtiments hébergeant des activités innovantes. Ouvrage phare, *la transversale*, vaste passerelle, reliera les quatre rives.

### Des maquettes à la réalité

"Lyon s'agrandit : la Confluence" est la nouvelle exposition, visible jusqu'au 10 juillet dans la maison dédiée au projet.

Maquettes à différentes échelles, visualisations en grand format sur les murs et film invitent à se projeter dans le nouveau quartier.

Maison de la Confluence, 102 cours Charlemagne, Lyon 2<sup>e</sup>. Du mercredi au samedi 14 h - 18 h 30. 04 78 38 74 00 [www.lyon-confluence.fr](http://www.lyon-confluence.fr)





## Trois haltes en devenir

### → Montaberlet

Réalisation d'une vaste clairière entre ormes, frênes et charmes, avec une aire de pique-nique et un bassin alimenté par les eaux du canal de Jonage.

### → La Pointe d'Herbens

À la fois porte d'entrée du Grand Parc Miribel Jonage et frontière entre les zones périurbaines et 100 % nature du canal de Jonage, cette halte offrira un cheminement piétonnier et une aire de nique-nique.

### → Rapaton

Création d'un accès aux rives du Rapaton et d'une aire boisée. Entretien d'une prairie rustique et d'un cheminement naturel.

# Jonage : un canal en pleine reconversion

**Territoire mi-eau mi-terre en amont du Rhône, les berges du canal de Jonage entament une cure d'embellissement. La première phase d'aménagement a débuté le 22 février.**

Parmi les opérations phares de l'Anneau Bleu, projet de mise en valeur du Rhône amont, l'aménagement des berges du canal de Jonage tient une place à part : à la fois par son envergure, 37 kilomètres de rives, et par le trait d'union naturel qu'il trace entre les communes de Villeurbanne, Vaulx-en-Velin, Décines-Charpieu, Meyzieu, Jonage et Jons.

Le 22 février dernier, la première phase des travaux a été lancée avec la réalisation du cheminement piétonnier de la rue du Canal, entre le

pont de Croix Luizet et le pont de Cusset. L'opération sera achevée fin 2011 ; les suites de l'aménagement devant reprendre après d'importants travaux d'entretien de la digue, menés par EDF. À terme, une promenade continue du parc de la Feysine à Jons, dédiée aux piétons et aux vélos, sillonnera les deux rives, jalonnée de haltes détente, de points privilégiés d'observation du canal et de micro-réserves à la végétation spontanée. Objectif : respecter le caractère naturel du site, tout en le rendant plus convivial. ■

## Liaison verte entre deux rives

C'était un projet attendu par les habitants de Décines et de Vaulx-en-Velin : la passerelle de Décines, exclusivement dédiée aux modes doux (vélos et piétons) et franchissant les eaux du canal de Jonage à 30 mètres en amont du pont de Décines, sera une réalité en 2011.

Destiné à relier les berges du canal de Jonage, actuellement en cours d'aménagement, et le Grand Parc Miribel Jonage, cet ouvrage s'intégrera dans le projet de l'Anneau Bleu.

Objectifs : apporter aux riverains davantage de liaisons vertes, pour un cadre de vie plus agréable, et offrir aux Grand Lyonnais un nouvel itinéraire venant renforcer la dimension "loisir" de ce secteur.



## Du nouveau au Carré de Soie

Dans un premier temps, le projet Carré de Soie s'est d'abord concentré sur son accessibilité et son attractivité. En 2007, le pôle multimodal était inauguré, positionnant le Carré de Soie à quinze minutes du centre-ville en métro, suivi, deux ans plus tard, par l'ouverture du Pôle de commerces et de loisirs. Début juin, le parking relais du Sytral sera opérationnel. Tout est donc en place pour passer à l'étape suivante : le développement de quartiers mixant habitations, commerces, bureaux et activités, équipements et espaces publics.

En mai, la pose de la première pierre du Pôle de la coopération et de la finance éthique, à l'angle de la rue de la Poudrette et de l'avenue des Canuts, a inauguré le processus. 1 300 m<sup>2</sup> de surfaces commerciales, un programme de 92 logements

et 11 000 m<sup>2</sup> de bureaux destinés à accueillir des entreprises issues de la finance éthique, de l'habitat social, de l'ingénierie et du conseil. Livraison prévue pour septembre 2011.

À côté, sur les anciens sheds de l'usine TASE démolis en 2007, des travaux pour l'implantation de 800 logements devraient débuter cette année. L'ensemble des friches industrielles des sites Tase et Yoplait sont aujourd'hui au cœur des études. Des travaux d'urbanistes associés à une phase de concertation, menée au premier semestre 2009, ont enrichi le regard des élus et des techniciens sur le devenir de ces secteurs. De nouvelles équipes doivent aujourd'hui tirer parti des orientations et faire des propositions de composition urbaine d'ici la fin de l'année 2010. Une étape supplémentaire dans l'édification de ce projet urbain vaste de quelque 500 hectares. Pour en savoir plus, direction la maison du projet, qui vient d'ouvrir ses portes au 4, avenue des Canuts (accès depuis la station de métro La Soie). ■

Jusqu'à mi juillet, ouverture au public du mercredi au vendredi de 14h à 18h30 et le samedi de 10h à 18h30 [carredesoie@grandlyon.org](mailto:carredesoie@grandlyon.org)



© Lavigne-Cheron